

BØRNELIV PÅ LANDET CA. 1950



Fællesskolen i Hallelev 1956



Husmandssted ca. 1950



Sommerudflugt til Bildsø Strand 1950

OPGAVEN

Dette er et oplæg til en opgave i dansk. Opgaven tager udgangspunkt i børnelivet på landet lige nord for Slagelse omkring 1950. Der var mindre landbrug, hvor Nordskoven er nu.

Drengegygnastik



Drengegygnastik i gymnastiksalen på Fællesskolen i Hallelev 1956. Drengene hopper over en snor, som lærer Jessen svinger rundt nede ved gulvet.

Badning i Gudum Å

Børn og enkelte voksne der bader i Gudum Å. Billedet er taget af Damgaard i 1940, men det kunne lige så godt været taget i begyndelsen af 50'erne. Foto: Johannes Damgaard, udlånt af Jens Damgaard.



Børns liv var meget anderledes for 60 - 70 år siden. Der var også stor forskel på om

- du som barn boede på landet eller i byen
- du var barn i en bondefamilie, en håndværkerfamilie, en købmandsfamilie eller ...
- du var dreng eller pige, og hvor gammel du var

Kjeldstrup Skole ca. 1920. (senere Kelstrup Skole)



Billedet ovenover er taget ca. 1920. Der er en del ting, der passer med 1950'erne: Anskuelsestavlerne, der ses på bagvæggen, globussen oven på skabet til venstre og bordene, som pigerne sidder ved. Pultene, som drengene sidder ved, udskiftedes efterhånden til 1- eller 2-mands borde i løbet af 1940'erne og begyndelsen af 1950'erne.

Både drenge og piger gik i skole. Der var enkelte forskelle i, hvilke fag de blev undervist i. På landet gik børnene i klasser med både piger og drenge. Skoleferierne var delvist anlagt efter årets gang i landbruget. Eksempelvis blev efterårsferien kaldt kartoffelferien, da der på den årstid blev høstet kartofler. Det var nødvendigt at alle hjalp til med at høste, så i efterårsferien var børnene med til at høste kartofler. Mange steder på landet gik børnene i skole hver anden dag, og hver anden dag hjalp de til hjemme på gården. I kan læse om skolelivet på Nordruplund Skole ca. 1950 på bilag 3.

Luftfoto over Slagelse 1954



Luftfotoet viser Slagelse i 1954. Man kan se, at byen var meget mindre, og at der var landbrug, hvor Nordskoven er blevet plantet i 2015. Sammenlign luftfoto af Slagelse fra 1954 og 2016 på bilag 6.

Nordskoven ligger nord for Slagelse. Slagelse Kommune og Naturstyrelsen har i et samarbejde valgt i første omgang at udlægge ca. 300 hektar til et fremtidigt skovområde. Der er siden mulighed for at udvide området med yderligere 300 hektar. De første områder, der er blevet beplantet, kan ses på kortet på bilag 1. Nordskoven plantes som bynær skov, der kan bruges rekreativt. Derudover er Nordskoven også en del af Slagelse Kommunes klimaindsats, hvor skoven kan bidrage til at beskytte grundvandet, samt til at opsuge store regnmængder, så oversvømmelser bliver mindre eller endda helt kan undgås.

Livet i området, hvor Nordskoven er placeret, går således fra at være landbrugsland til at være skov, hvilket er kendetegnende for, at menneskers liv og behov ændres over tid.

På landet var børnene i 1950'erne med til at arbejde i marken og på gården. Pigernes og drengenes opgaver var forskellige. Pigerne hjalp til med at holde hus, arbejdede i køkken og køkkenhave, lugede, passede høns og gæs og lignende. Madlavning foregik på brændekomfur, og alt blev tilberedt fra råvarer og efter årstidens muligheder. Drengene hentede brænde, hjalp til i marken med at fjerne sten, høste, sætte hegn, flytte køer og trække køer hjem ved aftenstid og lignende.

Gunner Kristensen (1942 -) kom som 14-årig ud at tjene på en gård i Nordjylland. Her skulle han deltage i alt arbejdet på gården: muge ud, fodre, malke, så og høste, hakke roer, luge ukrudt mv. Det var en lang dag fra kl. 6 om morgenen til kl. 6 om aftenen, medmindre arbejdet ikke var gjort færdigt. Der skulle pløjes færdigt, hvis vejret blev dårligt de næste dage, og kornhøsten skulle høstes, så arbejdet stod på så længe som muligt - til duggen faldt. Landmanden, Gunner boede hos, havde i begyndelsen ikke fået købt noget videre husgeråd (køkkengrej), så morgenæggene blev kogt i kaffekanden og brødet ristet på en rist direkte på brændeovnen. Senere kom en køkkenpige til, og så blev alt noget nemmere. Gunner var meget glad for at være på denne gård, blandt andet fordi bonden på nabogården var meget streng: hvis roerne ikke var hakket nøjagtigt, som han ville have det, vankede der lussinger.

Læs også Margit Kristensens fortælling på bilag 2.



Roeoptagning i 1950'erne. Foto Jørn Madsen i Landbrugsavisen.dk d. 13. oktober 2016

I skal vælge én af følgende opgaver

- Vælg et billede og skriv en novelle om et af børnene. Husk at angive billedet og barnet, som du skriver om. Vælg selv en overskrift.
- Vælg et af børnene på et af billederne. Skriv barnets dagbog for 1 uge. Mindst 1 dag skal være en skoledag, og mindst 1 dag en dag, der ikke er skoledag. Vælg selv en overskrift.
- Skriv om at være barn før og nu. Overskrift: Børneliv før og nu.
- Lav en billedserie, tegneserie eller film om jeres oplevelser af livet på landet i 1950'erne.

For at kunne forestille jer livet på landet for ca. 50 år siden kan I

- Læse Margit Kristensens fortælling om sit liv som barn på landet i 1950'erne på bilag 2
- Læse Nordruplund Skoles undervisningsplan fra ca. 1950 på bilag 3
- Læse om forskellige ting og begivenheder fra 1950'erne på bilag 4
- Læse *Fra landsby til bynær skov* på bilag 5
- Tage ud i Nordskoven og lave bålmad. Drengene står for brænde og bål, pigerne står for maden. Opskrifter på bålmad: se bilag 5.
- Tage ud i Nordskoven og luge ukrudt mellem træerne.
- Lege gamle lege med grej fra legeting i Nordskovens grejbank. Indhold: se bilag 7
- Lege nogle gamle lege på skolen: se bilag 8.
- Tale med Slagelse Naturskole om et arrangement, der passer til jer.
- Besøge skolemuseet i Flakkebjerg
- Lån og se DR's *Skru tiden tilbage til 50'erne* nr. 3 og/eller TV2's *En bid af historien - halvtredserne* på CFU.
- Se filmklip fra DR's arkiver på <http://www.dr.dk/skole/historie/1950>
- Søg på www.youtube.com klip fra 1950'erne.

Husk at booke Nordskoven

www.booking.naturstyrelsen.dk

(Lokaliteten kan søges på kort eller i liste).

Gruppestørrelser

Variierende alt efter valg af aktiviteter.

Forudsætninger

Genrekendskab til novelle, dagbogsskrivning og skriftligt arbejde med udgangspunkt i et billede.

Tidsramme

Det kommer an på, hvordan der arbejdes med oplægget til det skriftlige arbejde, samt hvordan der arbejdes med skriftligt arbejde i klassen.

Materialer i grejkassen

Book evt. temakasse 1, 5 og 6.

Se indhold i kasserne samt hvordan bookingen foretages på Grejbanken i Nordskoven.

Materialer I selv medbringer

Mad og vand til bålmad samt affaldspose. Affaldet tager I med.

Læringsmål

- At kunne udtrykke sig i en bestemt genre
- At kunne vise forståelse for børns liv i 1950'erne

Succeskriterier

- At den genre, du/I har valgt at skrive i, er genkendelig
- At du/I har anvendt jeres kildetekster
- At du/I har anvendt den viden, som du/I har fået gennem praktiske opgaver og lege

Evaluering

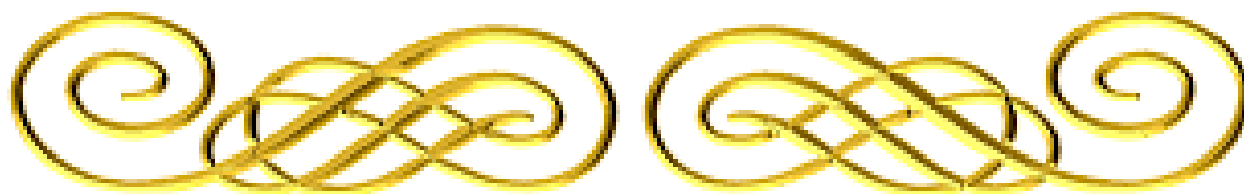
Tjek succeskriterier og vurder dem på en skala fra 1 - 5 (5 er bedst).

Læs dit/jeres skriftlige arbejde højt for andre, og få dem til at fortælle dig/jer 2 - 3 gode ting og 1 - 2 ting, der kan forbedres. Skriv igen og forbedr dit/jeres skriftlige arbejde.

Få feedback fra din/jeres lærer, skriv igen og forbedr dit/jeres skriftlige arbejde.

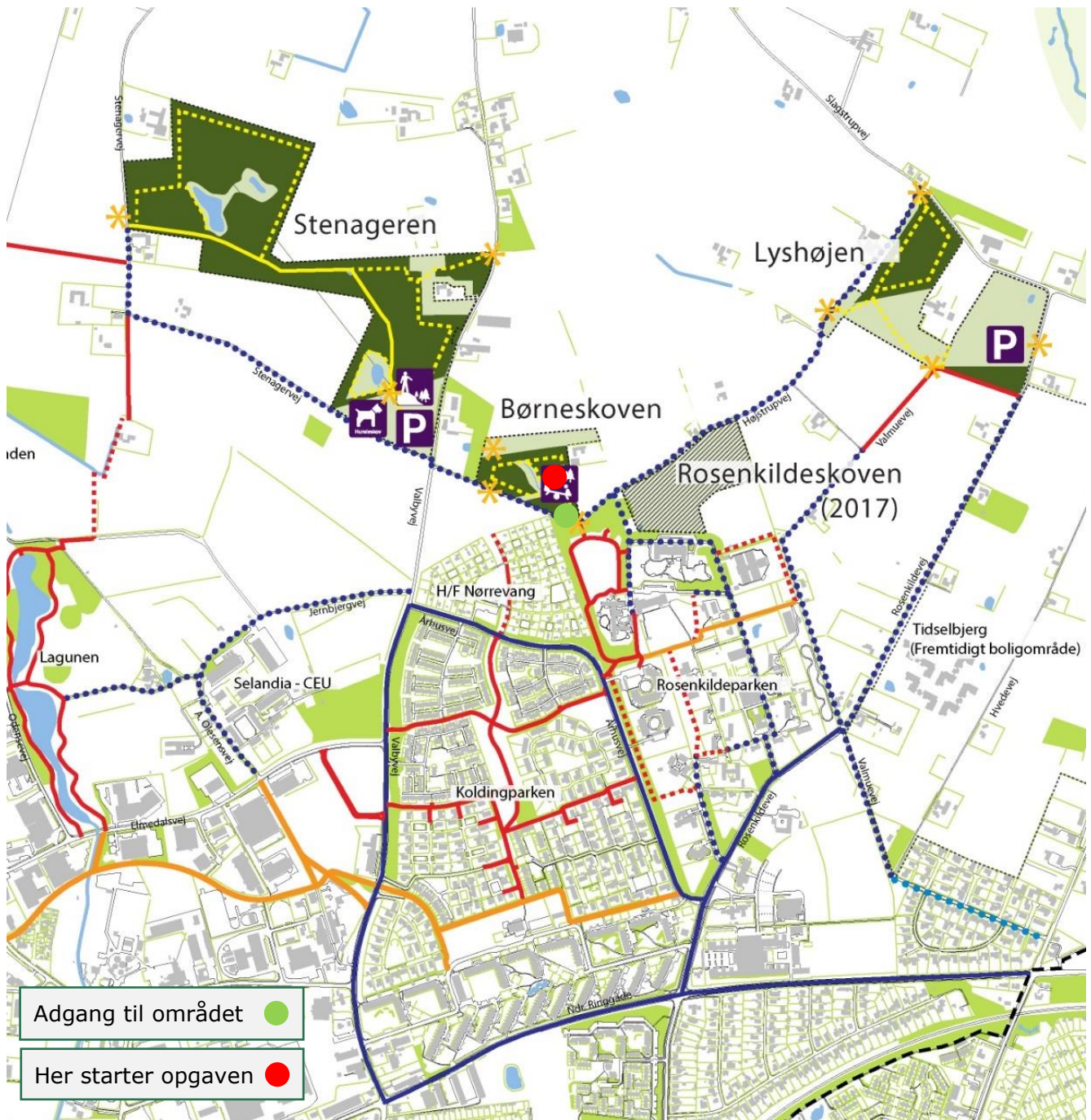
BILAGSOVERSIGT

1. Kort over Nordskoven med markering for aktivitetssted
2. Margit Kristensen fortæller
3. Skoleliv på landet omkring 1950
4. Lidt forskelligt om 1950'erne
5. *Fra landsby til bynær skov* af Carsten Egø Nielsen
6. Luftfoto Slagelse 1954 og 2016
7. Idéer til bålmad
8. Idéer til gamle lege
9. Margit Kristensen fortæller (til PC og smartboard)
10. Litteraturliste



GOD FORNØJELSE

BILAG 1 - KORT



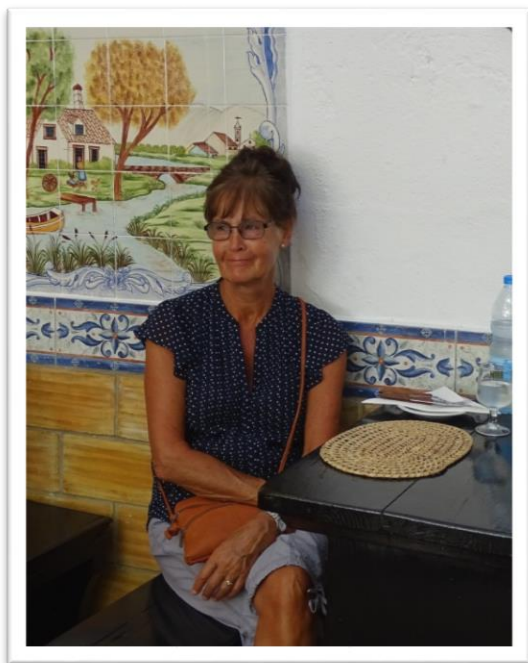
Adgang til området ●
 Her starter opgaven ●

- | | | | | | |
|---|---------------------------|---|----------------------------|---|-----------------------------|
|  | Parkering |  | Offentlig skov og lysåbent |  | Gang & cykel på lokale veje |
|  | Udkigspunkt/kælkebakke |  | Privat skov/krat |  | Cykelsti & fortov |
|  | Samlingssted/bålplads/leg |  | Skov under planlægning |  | Fortov |
|  | Hundeskov |  | Indgang til skove |  | Skovstier |
| | |  | Trampesti - klippet græs |  | Skovveje |
| | |  | Gang- & cykelstisti - grus |  | Kløversti - sort rute |
| | |  | Gang- & cykelsti - asfalt | | |

BILAG 2 - MARGIT KRISTENSEN FORTÆLLER

Margit Kristensen (1942 -) boede forskellige steder på landet i sin barndom. Margits far var røgter og var nødt til at flytte til de gårde, hvor der var brug for hans arbejdskraft. Røgteren passede gårdens dyrehold, dvs. fodrede, muggede ud og flyttede dyrene rundt mellem stalde og marker. Det meste af sin barndom boede Margit på Ødemark og gik på Bromme Skole.

Margit Kristensen 2016:



Margit fortæller

Jeg har gået i skole i 7 år. Der var en udelte klasse i de skoler, jeg gik på. Man talte aldrig læreren i mod - sådan var det bare. Lærerne havde lov til at slå børnene, hvilket nogle lærere gjorde mere end andre. Engang på en skole på Lolland oplevede jeg, at alle i klassen fik en lussing, fordi jeg havde gjort noget forkert. Jeg var i et frikvarter gået på toilettet i mine sutsko, hvilket jeg åbenbart ikke måtte, så alle elever blev stillet op på række og fik en lussing.

Jeg var helt ny elev på den skole, så det var bestemt ikke populært. På samme skole var jeg ikke nået så langt som de andre børn, da jeg begyndte på skolen, så jeg blev anset for at være dum og derfor placeret bagest i klassen. Ifølge læreren kunne jeg jo ikke alligevel ikke noget. Sådan var det bare der.

For nogle lærere var det også meget vigtigt, hvad ens far arbejdede med. Så da jeg på Dageløkke Skole på Langeland blev spurgt om, hvad min far lavede, sagde jeg, han var fodermester. Det var meget finere end at være røgter, og så blev jeg anset for at være en bedre elev.

Margit som skolepige på Bromme Skole:



Mens vi boede på Ødemark, gik jeg på Bromme Skole. Læreren på Bromme Skole var helt anderledes. Han var noget af det flinkeste, jeg nogensinde har oplevet. Han slog aldrig, han tog sig godt af alle elever,

nedværdigede aldrig nogen - vi var ens i hans øjne. Jeg lærte mest på Bromme Skole.

I efterårsferien samlede vi kartofler for at tjene en skilling (skilling er en gammel mønttype). En efterårsferie tjente jeg 65 kr., som jeg brugte på at købe en regnfrakke, et par gummistøvler og et par lange bukser med smæk og seler. Jeg kan ikke huske, hvor mange timer jeg arbejdede med at samle kartofler, men det var hver dag i hele ferien.

Når vi var på ferie hos min faster Sofie og onkel Frederik nord for Ringsted, var vi med i marken under høsten, hvor vi stakede neg. Når vi hentede høet, sad vi ovenpå læsset på vejen hjem.



Heste med hølæs. Fra Det Kongelige Bibliotek.

Vognen blev trukket af en stor bredrygget arbejdshest, som man mageligt kunne ligge tværs over og sove til middag på. Den var en rigtig god og rolig arbejdshest. Margit griner, mens hun fortæller: Én dag var læsset blevet for stort, så det væltede. Min onkel råbte flere gange til os, at vi skulle

blive siddende og følge med ned. Så vi blev stille og roligt på vognen og blev "sat af", da den var væltet helt ned.

Jeg var også med til mølleren, som skulle male korn, så vi kunne bage brød.



Billede af Smedegades Mølle ca. 1902. Fra Lokalkivet Slagelse.

Vi skulle også kalke væggene i stalden, slå græs og lave andet forefaldende arbejde. Mens faster og onkel arbejdede på gården, sørgede vi for mad og rengøring. Sådan! Vi elskede at komme derop, for det var så hyggeligt. Det gjorde ikke spor, at vi skulle lave noget. Om aftenen spillede vi ludo, kortspillet 500, tegnede eller hyggede os på anden vis. Man kom hinanden ved på en anden måde, uden at man vidste det. For sådan var tiden bare.

Når jeg skulle nogen steder, så gik jeg. Et forår fik vi piger på Bromme Skole et tilbud om at lære at lave mad på Ankerhus i Sorø nogle torsdag eftermiddage. Jeg havde ikke nogen cykel, så nogle gange sad jeg bag på min venindes cykel, og andre gange gik vi. Sådan gjorde man bare.



Ankerhus Sorø Lokalarkiv

Når jeg skulle på ferie hos min faster Sofie og onkel Frederik lånte jeg en cykel. Vi boede på Ødemark, og Sofie og Frederik boede lidt nord for Ringsted, så det var en god cykeltur.

I min fritid havde jeg og min søster en del pligter. Vi skulle hente vand i gården, hvor der var en pumpe, hjælpe til med madlavningen, og sørge for, at der var ild i komfuret og kakkelovnen, så der var varmt.

Én lørdag om måneden var det vaskedag, hvor alt tøj blev vasket. De dage skulle min søster og jeg sørge for madlavningen og rengøringen i huset. Det var tungt arbejde at vaske gulv i "hele hytten".

Vi skulle også hente mælk nede på gården, hvor min far arbejdede. Vi hentede 3 liter mælk hver dag. Vi havde jo ikke køleskab, så den mælk, der var tilbage fra dagen før, blev der kogt havregrød af til morgenmaden næste dag.

I en periode havde min far bestemt, at min søster og jeg skulle hjælpe med at ordne mælkejungerne hver dag. Mælkejungerne skulle vaskes og spules. Det var tungt arbejde. Jeg var 9 - 10 år på det tidspunkt.



Kone med mælkejunger 1925 - 1940. Fra Danske Kvinders Fotoarkiv.

Var der arbejde i vores egen have, skulle vi hjælpe til med det vi kunne: luge, rive, plukke bær mv.

Når vi havde fri, var vi altid udendørs, undtagen hvis det var sjaskøsende regnvejr. Nogle gange legede vi i halmen.

Vi lavede en lang glidebane inden i nogle store halmstakke i laden, og så gled vi in-

den i halmen og ned på gulvet. Jeg kan ikke huske, hvordan vi fik lavet sådan en indvendig halmrutsjebane, men det var sjovt. Margit fortæller grinende, at de en gang, da de legede i halmen, havde glemt at lave deres pligter. Sikke en ballade der blev.



Tærskøværk, hvor halmen køres op på loftet i laden. Fra Lokalarkivet Stevns.

Vi legede også stik i land: Vi kastede en kniv ned i jorden, og så langt væk som kniven landede med spidsen i jorden, kunne vi inddrage som vores land. Det gjaldt så om at få mest muligt land. Vi havde også sjiptov og bolde, som vi legede forskellige lege med. På et tidspunkt fik vi en masse tom emballage af købmandens datter. Så gjorde vi et skur rent og indrettede købmandsforretning, lavede papirpenge og legede købmand. Der var rigtig mange poser, for alt blev handlet i poser -mel, sukker, rosiner, havregryn, kaffe osv. Der var jo ikke så forfærdelig mange ting, man kunne lave. Det var fantasien, der skulle i sving.



Fæbæk Købmandshandel ejet af købmand H. Thomsen frem til 1957. Fra Det kongelige Bibliotek.

Da jeg gik ud af 7. klasse, skulle jeg ud og arbejde. Jeg var så heldig at få arbejde hos en købmand på Langeland.

Der er slet ingen sammenligning mellem mit liv som barn og børns liv i dag. For eksempel at børn på 10 år ønsker sig sminke. Jeg står helt af.

Og en anden ting: Jeg er selv glad for min mobiltelefon -den er billig i drift, og jeg kan have den med alle vegne. Men når mobiltelefonerne kommer spadserende først, og de unge mennesker kommer bagefter, bliver jeg rasende. Jeg har været ved at blive "gået ned" af et par stykker, som ingenting ser. Jeg har også oplevet en mor gå med sit barn i barnevogn, hvor moren kun var fokuseret på telefonen, mens barnet sad og småsnakkede. Hun skulle have koncentreret sig om sin unge. Telefonen kan vente!

BILAG 3 – SKOLELIV OMKRING 1950

Mellem 1937 og 1958 gik man i landsby-skolen hver anden dag. Drengene og pigerne gik i samme klasse. Skolen havde ét klas-selokale og 2 klasser - 1. klasse bestod af tre årgange og 2. klasse bestod af fire årgange. Man gik i skole i 7 år. Der var of-test 1 lærer, som boede på skolen.

Der var forskel på, hvor lang tid man gik i skole om sommeren og om vinteren. På Nordruplund Skole gik eleverne i skole, som det ses i skemaet herunder (ca. 1950):

Sommertiden fra 1/4 til 30/9		
	1.klasse timer	2.klasse timer
Mandag		7
Tirsdag	7	
Onsdag		7
Torsdag	7	
Fredag		drengene 6 piger 8
Lørdag	6	
I alt	20	drengene 20 piger 22

Bemærk, at pigerne i 2. klasse gik 2 timer længere i skole i sommerhalvåret, fordi de havde håndgerning. Håndgerningslæreren var en kvindelig lærer, som var lærer på Sønderup Skole.



Nordruplund Skole 1938. Lærer Curt Jensen med elever. Fra Slagelse Lokalarkiv.

Vintertiden fra 1/10 til 31/3		
	1.klasse timer	2.klasse timer
Mandag		6
Tirsdag	6	
Onsdag		6
Torsdag	6	
Fredag		6
Lørdag	6	
I alt	18	18

Bemærk også, at der var skolegang om lørdagen.

Timerne varer 60 minutter.

Sommertiden fra 1/4 til 30/9				
	1. Klasse 3-årig		2. Klasse 4-årig	
	D.	P.	D.	P.
Kristendom	3	3	3	3
Dansk	7	7	7	7
Skrivning	2	2	2	2
Historie	1	1	1	1
Geografi	1	1	1	1
Regning	3	3	3	3
Sang	1	1	1	1
Gymnastik	2	2	2	2
Kvindelig håndgerning				2
Ugentligt timetal	20	20	20	22

Gymnastik og håndgerning foregår uden for skoletiden.

Vintertiden fra 1/10 til 31/3				
	1. Klasse 3-årig		2. Klasse 4-årig	
	D.	P.	D.	P.
Kristendom	3	3	3	3
Dansk	7	7	7	7
Skrivning	2	2	2	2
Historie	1	1	1	1
Geografi	1	1	1	1
Regning	3	3	3	3
Sang	1	1	1	1
Ugentligt timetal	18	18	18	18

Gymnastik foregår udenfor skoletiden.



Husgerningsholdet på Fællesskolen i Hal-lelev 1956. Fra Slagelse Lokalarkiv.

Det planmæssige antal skoledage er 240.
 Årets feriedage for Nordruplund Skole ca.
 1950 ses herunder:

Årets søndage	52
Andre kirkelige festdage	9
Andre faste fridage: Fastelavns mandag, Grundlovsdag, Val- demarsdag og Kon- gens fødselsdag	4
Frisøgnedage i på- sken	3
Frisøgnedage i pin- sen	2
Frisøgnedage i julen	7
Sommerferie fra 15/7 til 22/8	30
Efterårsferie fra 15/10 til 21/10	6
Fridage til dispositi- on	6
Fridage til dispositi- on: Lugeferie i juni	6

Bemærk sommerferiens tidspunkt, som er planlagt efter høsten, samt lugeferien i juni.

Folkeskolens formål fra 1937 - 1958 er at fremme og udvikle børnenes anlæg og evner, at styrke deres karakter og at give dem nyttige kundskaber. Kristendomsundervisningen i Folkeskolen skal være i overensstemmelse med Folkekirkens evangelisk-lutherske lære (§1 i Lov af 18. Maj 1937 om Folkeskolen).



Klasserfoto Sønderup Skole ca. 1950. Fra Slagelse Lokalarkiv.

Undervisningsmaterialerne der blev brugt på Nordruplund Skole ca. 1950 var:

Kristendom	Bibelhistorie og Salmebog
Mundtlig dansk læsebøger	"Ole Bole", "Nu kan jeg læse", "Min egen bog" samt Børnenes danske Læsebog
Skriftlig dansk med sproglære	"Det danske Sprog" samt Smith og Lauges Dansksystem
Skrivning	Herman Larsens Skrivesystem
Historie	N. Nielsens Danmarkshistorie og V. Petersens Grundskolens Danmarks-historie

BILAG 4 – LIDT FORSKELLIGT OM 1950'ERNE

Indtil 1957 var der flere ansatte i landbruget end i industrien.

Alle skolebørn har ret til en gratis rejse med DSB om året.

I skolen lærer man om dagligdagen på landet - med heste, grise, køer, får og høns. Det var meget mindre landbrug i 1950'erne, og der var flere forskellige dyr og afgrøder, end der er i dag.

Figurer af sæbe er populære. De anses som en god fødselsdagsgave fra en velmenende onkel eller tante.

Legetøj af plastik kom i 50'erne. Blandt andet dukker, skibe, biler, menneske- og dyrefigurer mv.

I 50'erne hober tøjet sig ikke op i institutionernes glemmekasser. Tøj er dyrt, så man er nødt til at finde det igen, hvis det er blevet væk. Det er normalt at skrive navn i tøjet, så det nemt kan komme tilbage til ejermanden.

Danmark rammes af en polioepidemi fra juli 1952 til april 1953. Cirka 7000 personer smittes i perioden - hovedsagligt børn. Polio kaldes også børnelammelse. I 1955 begynder man at vaccinere mod polio.

I 50'erne opdrages drenge til at blive gode forsørgere og piger til at blive propre hjemmegående husmødre.

Det er først i 50'erne, at teenagekulturen opstår - først i USA og senere i Danmark. På landet i Danmark kom teenagebegrebet senere end i byerne. Børn på landet arbejdede i landbruget, og ofte kom de ud at tjene på gårdene som 14-årige.

BILAG 5 – FRA LANDSBY TIL BYNÆR SKOV

Af Carsten Egø Nielsen 2015

10. juni 2015 blev første del af Nordskoven indviet.

Navnet antyder, at der er tale om en skov nord for Slagelse by. Her har Naturstyrelsen og Slagelse Kommune i fællesskab udvalgt et cirka 600 hektar stort landbrugsområde til at blive et fremtidigt skovområde. Nærmere bestemt er der i første omgang tale om et område centreret omkring de to landsbyer Slagstrup og Lille Valby. En af begrundelserne for netop at vælge dette område er, at det ligger ganske tæt på Slagelse by, der i dag mod nord stort set slutter ved Århusvej og Jernbjerggården. Med andre ord er der tale om en såkaldt "bynær skov", som er let tilgængelig for befolkningen.

Der er et kinesisk ordsprog, der lyder: "Den der planter et træ, tror på fremtiden". Ordsproget kan bruges om nogle af tankerne bag Nordskoven. Udover at være et rekreativt sted er ideen nemlig også at medvirke til klimainsatsen i Slagelse Kommune. Skoven vil bidrage til blandt andet grundvandsbeskyttelse og CO₂-reduktion, ligesom området kan bidrage til opsugning af store regnmængder så oversvømmelser undgås eller bliver mindre.

I første omgang er 300 hektar omfattet af projektet. Tanken er, at jorden til skoven skal købes på frivillig basis, og det betyder, at skovarealet først bliver udvidet i takt med, at der opkøbes mere jord. Det betyder også, at skoven i begyndelsen vil være i spredte adskilte enklaver. I første omgang er der opkøbt 30 hektar, der i løbet af 2015 er blevet tilplantet med ca. 100.000 træer af forskellige sorter. Desuden er drænen i området gravet fri og omskabt til åbne grøfter, ligesom lavninger i landskabet forsøges omdannet til vådområder, som de måske har været før dræningernes tid.

Ideen bag denne artikel opstod, fordi forfatteren har været så heldig at få rådighed over en unik samling af fotos fra det område, der nu langsomt bliver tilplantet med skov.

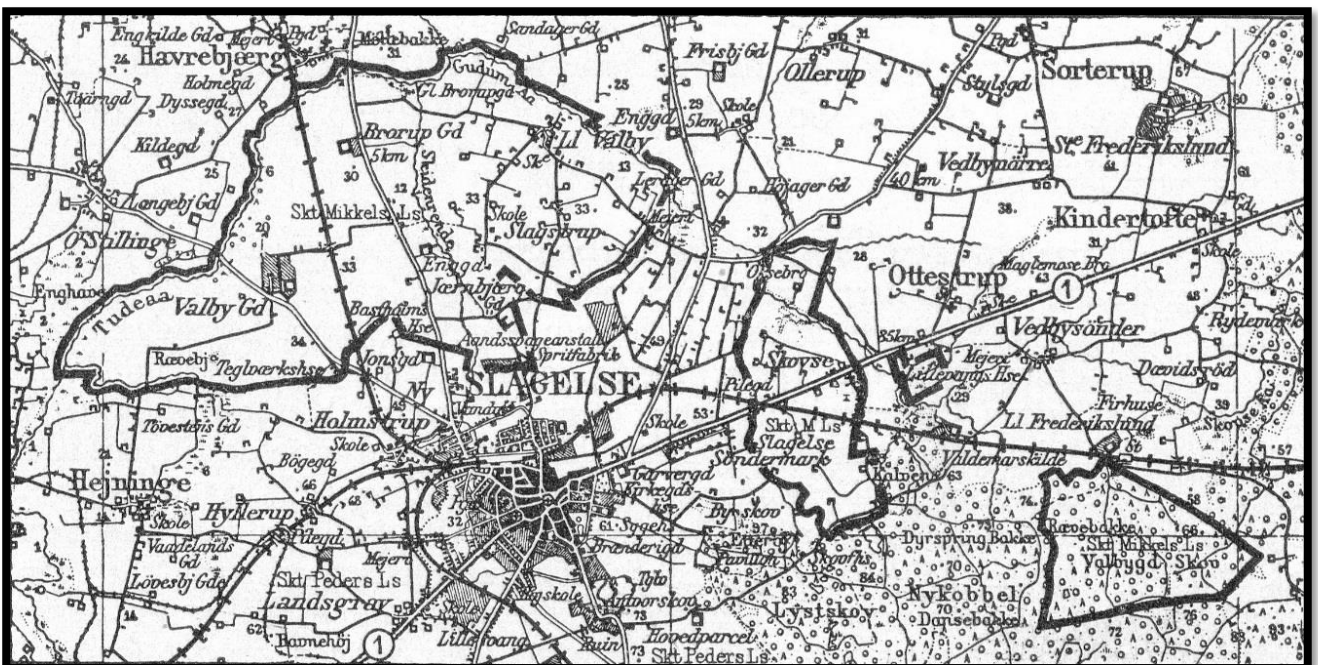
Ertebjerggård 1931. De to af længerne har stråtag, mens det ser ud til at den fjerde længe også har stråtag på den side, man ikke kan se på fotoet. Bemærk også hesterundgangen øverst til højre i billedet. (Foto: Johannes Damsgaard).



Billederne er taget af gårdejer Johannes Damsgaard, der ejede Ertebjerggård – eller Erlebjerggård, som han selv foretrak at kalde den- fra 1954 til 1978. Han havde dog gården i forpagtning fra 1943 indtil han overtog den. Ejendommen er i dag Valbyvej 75. Billederne er venligst stillet til rådighed af sønnen Jens Damsgaard, der købte gården af faderen i 1978. Forældrene blev boende på gården, og efter faderens død i 1982 blev stuehuset lejet ud. Jens Damsgård har aldrig selv drevet landbruget til gården, men forpagtede jorden ud. Han flyttede i 1963 til Bjerge, hvor han stadig driver et autoværksted.

I administrativ henseende var Slagstrup og Lille Valby indtil kommunesammenlægningen i 1970 en del af en lille sognekommune med det meget mundrette navn: "Slagelse Sct. Mikkel's Landsogns Kommune". Kommunen bestod af ikke mindre end fire adskilte dele. Den største del var netop området omkring Slagstrup/Lille Valby. Herudover hørte en del af området omkring Skovsø til kommunen samt et mindre område ikke langt derfra kaldet "Lillevangs Huse". Endelig var der et rent skovområde syd for gården Lille Frederikslund. Dette område er ejet af Valbygården, der også ligger i Sankt Mikkel's Landsogn. Skovområdet er dermed helt adskilt fra den øvrige del af godset. Forklaringen er, at Valbygård ved godsets oprettelse i 1774 fik tillagt en del af Antvorskov Slots skovdistrikt. Administrativt har man så valgt, at skovområdet skulle høre til den kommune, hvor ejeren af skoven boede.

Området, hvor Slagstrup og Lille Valby ligger, havde en vest- og nordgrænse bestående af henholdsvis Tude Å og Gudum Å. Mod øst nåede området næsten hen til den nuværende Nykøbingvej og mod syd næsten til Andersvænge og den daværende Spritfabrik, se figur 2. Som et kuriosum kan fortælles, at da spritfabrikken direktør, Hans Peter Bybjerg Kierulff, i 1900 byggede en ny direktørvilla i området ved fabrikken, blev den placeret i den del af fabrikkens jord, der lå i Slagelse Sct. Mikkel's Landsogn. Uden det er undersøgt nærmere, kan man have en mistanke om, at skatterne her har været lavere end i Slagelse Købstad.



Kort over Sct. Mikkel's Landsogns Kommune med de fire adskilte enklaver. (Kilde: J.P. Trap: Danmark, Sorø Amt, bind 8, 1954, side 817).

Når landsbyen hedder "Lille Valby" er det fordi, der også har været en "Store Valby", som lå tæt på den nuværende Valbygård. Denne landsby blev nedlagt omkring 1774, da Valbygård blev oprettet som led i salget af krongodset fra Antvorskov Slot. "Valby" er et stednavn, der kendes fra 1216 som Walby af gammeldags "wall", der betyder slette eller græsgang – altså byen på eller ved sletten eller græsgangen.

Bynavnet "Slagstrup" kendes tilbage fra slutningen af 1300-tallet. Forleddet "slag" kan komme af det gamle danske ord for fordybning eller sænkning i terrænet. En anden mulighed er, at ordet refererer til forleddet i bynavnet Slagelse, og dermed har været en udflytterby fra Slagelse. Dette kan antydes af navneendelsen -rup. Udflytterbyer opstod på grund af befolknings-tilvækst, der betød anlæg af nye gårde på randen af byernes jorder.

Sct. Mikkels Landsogns Kommune havde i 1950 et areal på 1.933 hektar og 676 indbyggere, der fordelte sig på 174 husstande. Befolkningen var tæt knyttet til landbruget. Efter erhverv fordelte befolkningen sig således: 445 levede af landbrug mv., 150 af håndværk og industri, 13 af handel og omsætning, 12 af transportvirksomhed, 9 af administration og liberale erhverv og 35 af pensioner eller formue.

Ovenstående erhvervsfordeling afspejler blandt andet, at kommunen kun havde få såkaldte "offentligt ansatte", ligesom kun få var på såkaldte "overførselsindkomster". Af de offentligt ansatte har der eksempelvis været lærere til områdets skoler.

I Lille Valby har der været to skoler. Den ældste var i den bygning, der senere blev forsamlingshus, og nu er privat beboelse. Det er adressen Valby Engvej 2.

Skolen i Lille Valby 1909, Valby Engvej. Bygningen er i dag privat beboelse og er bygget sammen med Lille Valby Forsamlingshus. (Postkort).



Senere omkring 1913/14 flyttede skolen til Slagstrupvej 26, hvor der var skole indtil den såkaldte "centralskole" blev taget i brug i 1940.

Lille Valby Skole, Slagstrupvej 26. Johannes Damsgaard har skrevet årstallet 1920 ved billedet. Skolen fungerede fra omkring 1913/14 til centralskolens ibrugtagning i 1940. Bygningen på billedet er i Bygnings- og Boligregistret registreret opført i 1913. (Foto: Johannes Damsgaard).



Som så mange andre steder, blev centralskolen opført et sted, så stort set alle elever fik langt til skole, nemlig på den nuværende adresse Stenagervej 4C.

Lille Valby Skole fra 1940. Ved gavlen, hvor skolens navn står, kom der i 1947 en tilbygning, der blev brugt til kommunekontor, indtil kommunen blev lagt sammen med Slagelse 1. april 1970. Adressen er Stenagervej 4C. (Foto: Johannes Damsgaard).



Hvorfor skolen blev opført langt væk fra, hvor hovedparten af befolkningen boede, er der sikkert en god datidig politisk forklaring på. Centralskolen er et produkt af en folkeskolereform i 1937, der blandt andet krævede bedre klasselokaler og faglokaler til gymnastik, sløjd og husgerning. Sct. Mikkels Landsogn har været hurtige med at få igangsat skolebyggeriet. Rigtig mange af de nødvendige nye skoler efter reformen blev først opført efter besættelsen 1940-1945, idet der i denne periode blev indført rationeringer på byggematerialer, som var svære at skaffe. Skolen er tegnet af arkitekt J. Knudsen Pedersen, Slagelse, der også stod bag mange andre skoler i området, eksempelvis Marievangsskolen i Holmstrup. I 1947 kom der en tilbygning til skolen ud mod vejen i forlængelse af gymnastiksalen. Her blev der indrettet kommunekontor.

Som nævnt blev den første skole i Lille Valby efter lukningen indrettet til forsamlingshus. Lille Valby Forsamlingshus blev i forhold til mange andre forsamlingshuse oprettet relativt sent, nemlig i 1915.

Den første formand blev gårdejer P. Schneider, der i forbindelse med 25 års jubilæet i 1940 fortalte forsamlingshusets historie for de halvt hundrede deltagere.



Jubilæumsfesten ved Lille Valby Forsamlingshus' 25 års jubilæum i 1940. (Foto: Johannes Damsgaard).

Den gamle skole havde ikke tilstrækkelig plads, hvorfor forsamlingshuset i 1924 blev udvidet med en ny sal, nemlig den murstensbygning, der på figur 6 ses i forlængelse af forsamlingshuset. Siden er også denne bygning blevet udvidet og det oprindelige forsamlingshus solgt fra til privat beboelse. Forsamlingshuset blev oprettet som et aktieselskab, men blev i 1924 omdannet til et andelsselskab, samme år som der blev bygget til.

I den tidligere nævnte oversigt over befolkningens erhvervsfordeling fra 1950 er opført 13 personer med "handel og omsætning" som erhverv. En eller flere af dem må være købmanden i Slagstrup, som holdt til på den nuværende adresse Valbyvej 83. Johannes Damsgaard har fotograferet købmandsbutikken flere gange, og af billederne fremgår, at der er foretaget en ombygning af huset på et tidspunkt. Desværre har Johannes Damsgaard ikke dateret ret mange af sine billeder, så det er ikke muligt at tidsfæste billederne helt præcist. På skiltet over døren fremgår det, at det er "Carl Carlsens Kolonialhandel".



Købmandsbutikken i Slagstrup med tid til en snak og med de velkendte emalje-reklameskilte rundt om butiksvinduerne. Nuværende adresse er Valbyvej 83. (Foto: Johannes Damsgaard).

I 1949 hed købmanden A. Timmermann. Købmandsbutikken har naturligvis været et centralt sted, hvor man udover at handle også fik sig en snak om løst og fast – og måske lidt landsby-sladder! Ifølge Jens Damsgaard var der også lejlighed til at få en "lille en" i baglokalet. Det bliver også fortalt, at en af beboerne – kaldet "Line" – i ejendommen Valbyvej 76, stort set lige over for købmanden, næsten altid sad i vinduet og fulgte med i, hvad der skete ovre ved købmanden. "Line"s datter, Ingeborg, var i øvrigt kendt i hele området, idet hun hjalp mange med vask og andet husligt arbejde. Det skal bemærkes, at Valbyvej 76 er bygget om og udvidet flere gange siden. Købmandsbutikken lukkede formentlig omkring 1980.

Som nævnt indledningsvis var mange af kommunens indbyggere erhvervs-mæssigt knyttet til landbruget, nemlig 445 af 676 indbyggere i 1950. Dette afspejlede sig også i den politiske sammensætning af sognerådet – en betegnelse for kommunalbestyrelsen i de såkaldte sognekommuner indtil kommunalreformen i 1970. Som eksempler kan nævnes, at ved sognerådsvalget i 1937 opstillede der tre lister, nemlig socialdemokratiet, fælleslisten og en såkaldt upolitisk liste. Fælleslisten var partierne venstre og de konservative, der stillede op på samme liste. Socialdemokraterne fik 87 stemmer og to mandater, fælleslisten 128 og fire mandater, og den upolitiske liste fik 29 stemmer og et mandat, som i øvrigt var det eneste kvindelige medlem, husmoder Ingrid Sørensen.

Sognerådet i Slagelse Sct. Mikkel's Landsogns Kommune i 1938. Dette sogneråd var valgt for perioden 1. april 1937 til 31. marts 1941, men kom på grund af den tyske besættelse til at fungere til maj 1943. Bemærk at der en enkelt kvinde mellem de syv sognerådsmedlemmer. Nummer tre fra venstre er sognerådsformand Laurits Larsen. Billedet er taget foran forsamlingshusets indgang, hvorfor det må antages, at sognerådet har holdt sine møder her indtil der kom kommunekontor i 1947 ved Centralskolen. (Foto: Johannes Damsgaard).



Fælleslistens fire valgte medlemmer afspejler meget godt erhvervsfordelingen i kommunen samt den lidt specielle geografiske udstrækning. Af de fire medlemmer er tre gårdejere, og den fjerde er boelsmand – en betegnelse for ejer af et landbrug, der er større end et husmandssted, men ikke så stort som en gård. De fire kommer geografisk fra Lille Valby, Slagstrup og Skovsø. På socialdemokraternes liste blev valgt to offentligt ansatte ind, nemlig en banearbejder og et landpostbud, sidstnævnte fra Jernbjerg.

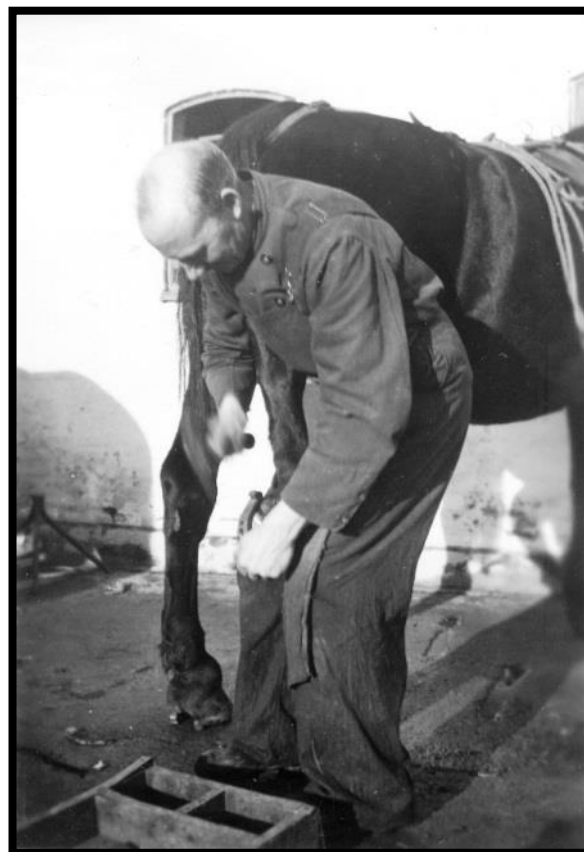
Ved valget i 1943 fik socialdemokratiet 98 stemmer og tre mandater, fælleslisten 112 stemmer og tre mandater, hvoraf godsejer Bech fra Valbygården var det ene. Den upolitiske liste fik 33 stemmer og 1 mandat. Ved valget i 1946 opstillede kun to lister. Socialdemokraterne fik 104 stemmer og tre mandater, mens fælleslisten fik 154 stemmer og fire mandater.

I 1941 døde sognerådsformand Laurits Larsen, 56 år gammel. Han havde været sognerådsformand i over 25 år. Det var dengang mere almindeligt end nu, at folk, der havde haft stor betydning for deres lokalområde, blev hædret. Sognets indbyggere rejste derfor en stor flot gravsten for deres sognerådsformand, hvor han blev takket for sit arbejde i 28 år. Nederst står der: "Rejst af Beboerne i St. Mikkel's landsogn". Gravstedet var på Sct. Mikkel's Kirkegård, hvor både bysognets og landsognets døde blev begravet.

Sognerådsformand Laurits Larsens gravsted på Sct. Mikkels Kirkegård. (Foto: Johannes Damsgaard).



Mange landbrug krævede på den tid også en smedje. Dels til reparation af diverse landbrugsredskaber og -maskiner, men først og fremmest til at sko de mange heste, der var den primære trækraft i landbruget på den tid. Næsten alle landsbyer havde deres egen smedje, og det samme galt nogle af de store herregårde med mange heste. Også Slagstrup havde sin egen smed, der holdt til på den nuværende adresse Valbyvej 79. I 1949 var ejeren smedemester Laurits Larsen og Sønner. Ud over smedemesteren selv var der også en smedesvend (måske en af sønnerne), så smeden har åbenbart i en periode været en god forretning med kunder også uden for landsbyen. Det bliver fortalt, at også Valbygården fik skoet deres heste der. Hvorvidt der er tale om alle gårdens heste eller alene fra den tilhørende Brorupgård, vides ikke. Men Brorupgården ligger i hvert fald geografisk i en rimelig afstand fra Slagstrup. En forklaring kan også være, at smeden i Slagstrup var særlig dygtig. Der findes beretning om, at en gårdejer i Bildsø fik skoet sin ene hest i Bildsø Smedje, mens den anden blev skoet i Kirke Stillinge Smedje, fordi denne hest havde nogle sarte hove, som smeden her var bedst til at håndtere.



Smedemester Laurits Larsen i Slagstrup ved at sko en hest. (Foto: Johannes Damsgaard).

Der var også en mindre vindmølle i Slagstrup. Den lå bag ejendommen på nuværende Valbyvej 78, der derfor meget naturligt omtales som "Møllestedet". Står man på stedet i dag, går der en lille markvej mellem Valbyvej 76 og 78, og et lille stykke oppe ad denne markvej på det højeste sted, lå møllen.

Rebslagning ved Slagstrup Mølle, Valbyvej 78. Den bageste person er Jens Damsgaards mor Olga, de to næste personer er naboer til Ertebjerggård. Den forreste med kasket er formentlig en udefra kommende rebslager. (Foto: Johannes Damsgaard).



Udover at male korn blev møllen også brugt til andre ting, eksempelvis rebslagning, hvor der med vindkraftens hjælp blev lavet reb. Der findes også et foto fra 1926, hvor der på møllens vinger er fastgjort et segl, der reklamerer for årets revy i Casino-teatret i Slagelse, nemlig "Rejsen til Månen". Ved en storm i 1929 blæste vingerne af møllen, der herefter blev nedrevet. De fleste ejendomme i området havde fået indlagt elektricitet og malede derfor selv deres korn. Det var i øvrigt Johannes Damsgaard, der ejede møllen fra 1920. Til ejendommen hørte 9 tønder land jord, som han drev indtil 1943, hvor han forpagtede Ertebjerggård af sin fader.

Der er ingen kirke i hverken Lille Valby eller Slagstrup – eller andre steder i Sct. Mikkel's Landsogn. Når der er et landsogn, er der ofte også et bysogn, og det er også tilfældet her. Kirkeligt hørte området til Slagelse Sct. Mikkel's Bysogn med betjening fra Sct. Mikkel's Kirke i Slagelse. Men som så mange andre steder opstod der forskellige missioner, tættere eller fjernere på folkekirken. Det skete også i Lille Valby, hvor der i 1920 blev opført et missionshus. Det er nuværende Valbyvej 84 lige på hjørnet af Valbyvej og Slagstrupvej. Huset er renoveret for få år siden, men fundamentet ser ud til at være det oprindelige. Missionshusets historie er ikke nærmere undersøgt til denne artikel.

Lille Valby Missionshus ligger inde bag træerne til højre, lige hvor Valbyvej møder Slagstrupvej. Det er i dag Valbyvej 84. For enden af Valbyvej ses Slagstrupvej 24 og til venstre herfor nummer 26, der er den tidlige skole i perioden ca. 1913/14 til 1940. (Foto: Johannes Damsgaard).



Selv om gårdene i Slagstrup og Lille Valby i stort omfang var selvforsynende med kød fra dyrebesætningerne, kørte der alligevel handlende rundt. Johannes Damsgaard har taget flere billeder af de handlende, også af handlende, der kom med hest og vogn og ikke var motoriseret som på figur 13. Man må nok konstatere, at datidens krav til fødevarehygiejne næppe var store, men befolkningen har sikkert også været mere resistent over for infektioner end den nutidige befolkning. Jens Damsgaard beretter, at der under den tyske besættelse, hvor de handlende kom med hest og vogn, fandt en vis byttehandel sted. En af de handlende kunne have lidt ekstra med af eftertragtede rationerede varer, som fx sæbe. Til gengæld for sæben fik han så et antal friskslagtede kyllinger med til salg et andet sted eller til eget brug. Generelt mærkede befolkningen på landet ikke meget til besættelsestiden og manglede i hvert fald ikke fødevarer.



"Sulemand" fra Slagelse Svineslagteri i Ertebjerggårds gård 1932. (Foto: Johannes Damsgaard).

Som det fremgår af ovenstående har der været et helt lille samfund i det område, der nu langsomt er på vej til at blive bynær rekreativ klimaskov. Trods den tætte beliggenhed ved købstaden Slagelse - også dengang - har samfundet i et eller andet omfang været selvforsynende med mange ting og sig selv nærmest i stort omfang. Alle har formentlig kendt alle på godt og ondt. Den tid er forbi, og nu venter der befolkningen andre oplevelser i området.

Kilder:

Tak til Jens Damsgaard for tilladelse til at benytte hans fars billeder samt for diverse informationer.

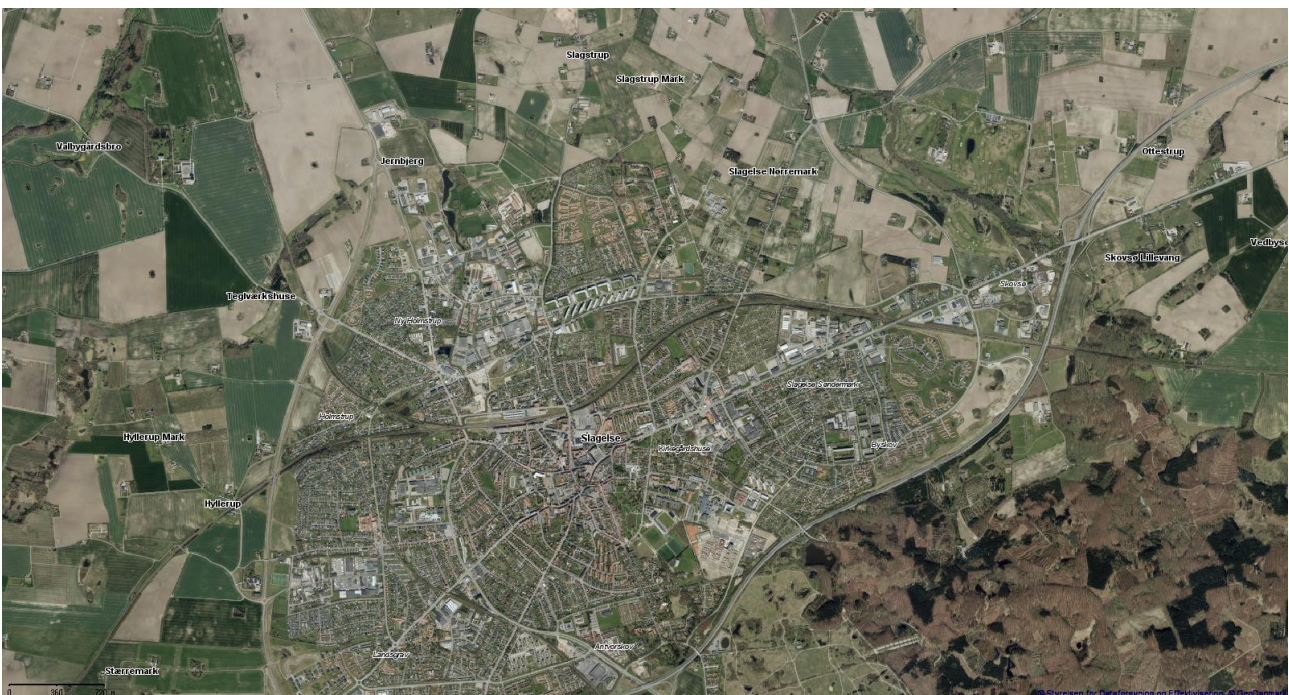
Tak til Helge Christiansen for oplysninger om smedjer og møller.

- Andelsbladet for Lille Valby Forsamlingshus, 1.årgang nr. 1, 26. januar 1949.
- Christian Madsen: Gamle Slagelse-billeder, bind I, side 121 (1982).
- Danmarks Naturfredningsforening Slagelse & Friluftsrådet Sydvestsjælland: Borgernes Idekatalog. Skoven nord for Slagelse (2012).
- J.P. Trap: Danmark. Sorø Amt, bind 8, 1954.
- Museum Vestsjælland: Kulturhistorisk rapport. Skovrejsning Slagelse Nord. SVM 1490 (uden årstal) (med mange flere kildehenvisninger).
- Sorø Amtstidende 11. marts 1937, 3. maj 1943 og 13. marts 1946. (Resultaterne fra sognerådsvalgene).

BILAG 6 – LUFTFOTO SLAGELSE 1954 OG 2016



Luftfoto af Slagelse 1954



Luftfoto af Slagelse 2016

BILAG 7 – IDÉER TIL BÅLMAD

Inden I begynder på bålmad, er det værd at læse på Naturstyrelsen hjemmeside om regler og sikkerhed i forbindelse med bål:

<http://naturstyrelsen.dk/naturoplevelser/aktiviteter/spis-i-naturen/saadan-laver-man-baal/>

[http://naturstyrelsen.dk/naturoplevelser/aktiviteter/spis-i-naturen/#{"x":671157,"y":6240022,"zoom":2,"categories":\["7","8","9"\]}](http://naturstyrelsen.dk/naturoplevelser/aktiviteter/spis-i-naturen/#{)

På denne hjemmeside er der blandt andet en hel kogebog til bålmad - også med afsnit om hygiejne mv.:

<http://spejder.dk/how/laekker-inspiration-til-baalmad>

På hjemmesiden herunder er der masser af let tilgængelige opskrifter på bålmad:

<http://www.multimand.dk/Udemad/madoppskrifter.htm>

Herunder opskrifter på skovmad:

<http://www.skoven-i-skolen.dk/kategori/skovmad>

BILAG 8 – IDÉER TIL GAMLE LEGE

Der er instruktioner i grejkasse til mange forskellige lege - ikke kun lege fra 1950'erne.

Få idéer på:

http://www.legepatruljen.dk/media/6344653/legepatruljen_materialer_fangelege.pdf

Margit Kristensens "kaste kniv" svarer til "Jeg melder krig mod" se:

<http://gamlelege.mediajungle.dk/2011/06/02/land-jeg-melder-krig-mod/> i stedet for kniv eller kridt kan bruge en spids pind i løs jord eller grus.

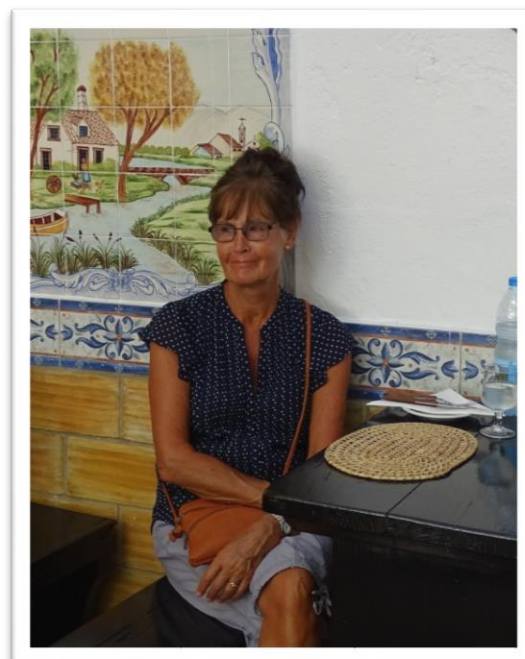
Pigerne legede også med hinkesten og sjippede i skolegården, mens drengene spillede med hønseringe eller kugler. Sjippetorvet kan også bruges til at lege "vognfører og hest".

Finde på et boldspil for 4 - 6 elever, som de andre i klassen skal prøve at spille (Margit Kristensen: "Vi måtte bruge vores fantasi").

BILAG 9 – MARGIT KRISTENSEN FORTÆLLER

Margit Kristensen (1942 -) boede forskellige steder på landet i sin barndom. Margits far var røgter og var nødt til at flytte til de gårde, hvor der var brug for hans arbejdskraft. Røgteren passede gårdens dyrehold, dvs. fodrede, muggede ud og flyttede dyrene rundt mellem stalde og marker. Det meste af sin barndom boede Margit på Ødemark og gik på Bromme Skole.

Margit 2016



Margit fortæller

Jeg har gået i skole i 7 år. Der var en udelt klasse i de skoler, jeg gik på. Man talte aldrig læreren i mod - sådan var det bare. Lærerne havde lov til at slå børnene, hvilket nogle lærere gjorde mere end andre. Engang på en skole på Lolland oplevede jeg, at alle i klassen fik en lussing, fordi jeg havde gjort noget forkert. Jeg var i et frikvarter gået på toilettet i mine sutsko, hvilket jeg åbenbart ikke måtte, så alle elever blev stillet op på række og fik en lussing. Jeg var helt ny elev på den skole, så det var bestemt ikke populært. På samme skole var jeg ikke nået så langt som de andre børn, da jeg begyndte på skolen, så jeg blev anset for at være dum og derfor placeret bagest i klassen. Ifølge læreren kunne jeg jo ikke alligevel ikke noget. Sådan var det bare der.

For nogle lærere var det også meget vigtigt, hvad ens far arbejdede med. Så da jeg på Dageløkke Skole på Langeland blev spurgt om, hvad min far lavede, sagde jeg, han var fodermester. Det var meget finere end at være røgter, og så blev jeg anset for at være en bedre elev.

Margit som skolepige på Bromme Skole

Mens vi boede på Ødemark, gik jeg på Bromme Skole. Læreren på Bromme Skole var helt anderledes. Han var noget af det flinkeste, jeg nogensinde har oplevet. Han slog aldrig, han tog sig godt af alle elever, nedværdigede aldrig nogen - vi var ens i hans øjne. Jeg lærte mest på Bromme Skole.



I efterårsferien samlede vi kartofler for at tjene en skilling (skilling er en gammel mønttype). En efterårsferie tjente jeg 65 kr., som jeg brugte på at købe en regnfrakke, et par gummistøvler og et par lange bukser med smæk og seler. Jeg kan ikke huske, hvor mange timer jeg arbejdede med at samle kartofler, men det var hver dag i hele ferien.

Heste med hølæs. Fra Det Kongelige Bibliotek.



Når vi var på ferie hos min faster Sofie og onkel Frederik nord for Ringsted, var vi med i marken under høsten, hvor vi stakkede neg. Når vi hentede høet, sad vi ovenpå læsset på vejen hjem.

Vognen blev trukket af en stor bredrygget arbejdshest, som man mageligt kunne ligge tværs over og sove til middag på. Den var en rigtig god og rolig arbejdshest. Margit griner, mens hun fortæller: Én dag var læsset blevet for stort, så det væltede. Min onkel råbte flere gange til os, at vi skulle blive siddende og følge med ned. Så vi blev stille og roligt på vognen og blev "sat af", da den var væltet helt ned.

Jeg var også med til mølleren, som skulle male korn, så vi kunne bage brød.



Smedegades Mølle ca. 1902. Fra Lokalarkivet Slagelse.

Vi skulle også kalke væggene i stalden, slå græs og lave andet forefaldende arbejde. Mens faster og onkel arbejdede på gården, sørgede vi for mad og rengøring. Sådan! Vi elskede at komme derop, for det var så hyggeligt. Det gjorde ikke spor, at vi skulle lave noget. Om aftenen spillede vi ludo, kortspillet 500, tegnede eller hyggede os på anden vis. Man kom hinanden ved på en anden måde, uden at man vidste det. For sådan var tiden bare.

Når jeg skulle nogen steder, så gik jeg. Et forår fik vi piger på Bromme Skole et tilbud om at lære at lave mad på Ankerhus i Sorø nogle torsdag eftermiddage. Jeg havde ikke nogen cykel, så nogle gange sad jeg bag på min venindes cykel, og andre gange gik vi. Sådan gjorde man bare.

Ankerhus. Fra Sorø Lokalarkiv

Når jeg skulle på ferie hos min faster Sofie og onkel Frederik lånte jeg en cykel. Vi boede på Ødemark, og Sofie og Frederik boede lidt nord for Ringsted, så det var en god cykeltur.



I min fritid havde jeg og min søster en del pligter. Vi skulle hente vand i gården, hvor der var en pumpe, hjælpe til med madlavningen, og sørge for, at der var ild i komfuret og kakkellovnen, så der var varmt.

Én lørdag om måneden var det vaskedag, hvor alt tøj blev vasket. De dage skulle min søster og jeg sørge for madlavningen og rengøringen i huset. Det var tungt arbejde at vaske gulv i "hele hytten".

Vi skulle også hente mælk nede på gården, hvor min far arbejdede. Vi hentede 3 liter mælk hver dag. Vi havde jo ikke køleskab, så den mælk, der var tilbage fra dagen før, blev der kogt havregrød af til morgenmaden næste dag.

I en periode havde min far bestemt, at min søster og jeg skulle hjælpe med at ordne mælkejungerne hver dag. Mælkejungerne skulle vaskes og spules. Det var tungt arbejde. Jeg var 9 - 10 år på det tidspunkt.

Kone med mælkejunger 1925 - 1940. Fra Danske Kvinders Fotoarkiv.

Var der arbejde i vores egen have, skulle vi hjælpe til med det vi kunne: luge, rive, plukke bær mv.

Når vi havde fri, var vi altid udendørs, undtagen hvis det var sjaskøsende regnvejr. Nogle gange legede vi i halmen.

Vi lavede en lang glidebane inden i nogle store halmstakke i laden, og så gled vi inden i halmen og ned på gulvet. Jeg kan ikke hu-



ske, hvordan vi fik lavet sådan en indvendig halmrutsjebane, men det var sjovt. Margit fortæller grinende, at de en gang, da de legede i halmen, havde glemt at lave deres pligter. Sikke en ballade der blev.

Tærskøværk, hvor halmen køres op på loftet i laden. Fra Lokalarkivet Stevns.

Vi legede også stik i land: Vi kastede en kniv ned i jorden, og så langt væk som kniven landede med spidsen i jorden, kunne vi inddrage som vores land. Det gjaldt så om at få mest muligt land. Vi havde også sjippetov og bolde, som vi legede forskellige lege med. På et tidspunkt fik vi en masse tom emballage af købmandens datter. Så gjorde vi et skur rent og indrettede købmandsforretning, lavede papirpenge og legede købmand. Der var rigtig mange poser, for alt blev handlet i poser -mel, sukker, rosiner, havregryn, kaffe osv. Der var jo ikke så forfærdelig mange ting, man kunne lave. Det var fantasien, der skulle i sving.



Fæbæk Købmandshandel ejet af købmand H. Thomsen frem til 1957. Fra Det kongelige Bibliotek.

Da jeg gik ud af 7. klasse, skulle jeg ud og arbejde. Jeg var så heldig at få arbejde hos en købmand på Langeland.

Der er slet ingen sammenligning mellem mit liv som barn og børns liv i dag. For eksempel at børn på 10 år ønsker sig sminke. Jeg står helt af.



Og en anden ting: Jeg er selv glad for min mobiltelefon -den er billig i drift, og jeg kan have den med alle vegne. Men når mobiltelefonerne kommer spadserende først, og de unge mennesker kommer bagefter, bliver jeg rasende. Jeg har været ved at blive "gået ned" af et par stykker, som ingenting ser. Jeg har også oplevet en mor gå med sit barn i barnevogn, hvor moren kun var fokuseret på telefonen, mens barnet sad og småsnakkede. Hun skulle have koncentreret sig om sin unge. Telefonen kan vente!

BILAG 10 – LITTERATURLISTE

Alle links i denne opgave er tjekket d. 26/5 2017

www.kb.dk (Billeder)

<http://landbrugsavisen.dk/mark/da-gr%C3%B8nth%C3%B8steren-fik-navn-efter-skatteministeren-alt-blev-sk%C3%A5ret-ned>

http://www.legepatruljen.dk/media/6344653/legepatruljen_materialer_fangelege.pdf

<http://slagelsearkiverne.dk/?q=node/44> (billeder og al mulig anden god hjælp)

De glemte piger? af Henny Tønner Pedersen (specialeopgave i Europæisk Ethnologi) KU 2003

Fra landsby til bynær skov af Carsten Egø Nielsen fra Jul i Slagelse 22. årgang

Skoleliv mellem to åer af Knud Bruun Rasmussen udgivet af Kulturkredsen i Slagelse 1981

Tilbage til 50'erne af Ole Dahl udgivet af Gyldendal 2011

Se også henvisninger til diverse hjemmesider på bilagene.